



육아종합지원센터에서 만나는

부 모 교 육

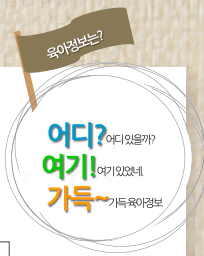


2020

어디? 어디 있을까? **여기!** 여기 있었네. **가득~** 가득 육아정보

[포괄적 양육정보 안내]





목 차

PART
01

양육지원서비스 가 궁금해요

- 아동수당 4
- 가정양육수당 5
- 돌봄 서비스 7
- 육아지원전문기관 소개 11

PART
02

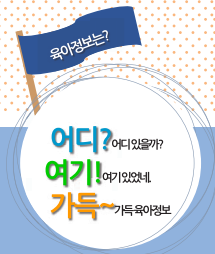
보육지원서비스 가 궁금해요

- 어린이집 입소 기준 19
- 보육료 지원 24
- 보육지원체계 개편 33
- 표준보육과정 45
- 개정 누리과정 46
- 어린이집/유치원 정보공개 49

PART
03

우리 지역 육아정보 가 궁금해요

- 아이키우기 좋은 부천시 복지서비스 54
- 부천시육아종합지원센터 65



양육지원서비스 가 궁금해요

아동수당 · 가정양육수당 · 돌봄 서비스 · 육아지원전문기관 소개



양육지원서비스가 궁금해요

아동수당 PART 01

아동수당



● 아동수당이란 무엇일까요?

- 소득 재산 등 경제적 수준과 무관하게 보편적으로 국내에 거주하고 있는 만 7세 미만 모든 아동에게 1인당 매월 10만원 지급(매월 25일)
- ☞ 2019년 9월부터 만 7세 미만 아동까지 확대

● 아동수당은 어떻게 신청하나요?

- 아동의 보호자인 부모가 신청하며, 부모가 아동을 보호할 수 없는 경우 실제로 아동을 보호·양육 하는 사람이 아동의 주민등록상 주소지 읍·면·동 주민센터에서 신청
- ☞ 아동수당은 미 신청하면 지급되지 않으니 반드시 신청해주세요!
- 복지로 웹사이트(www.bokjiro.go.kr) 또는 스마트폰 앱(APP)을 통해 온라인으로 간편하게 신청 가능
- ※ 신생아는 출생일 포함 60일 이내 신청하면 출생일이 속하는 달부터 지원

양육지원서비스가 궁금해요

가정양육수당 PART 01

가정양육수당



● 가정양육수당은 무엇일까요?

- 어린이집, 유치원, 종일제 아이돌봄서비스를 이용하지 않는, 대한민국 국적을 가지고 주민등록번호(재외국민 등록 · 관리 가능)를 발급 받은 초등학교 미취학 86개월 미만의 전 계층 아동에게 월 10~20만원을 지원해주는 서비스

● 가정양육수당은 어떻게 신청하나요?

- 읍·면·동 주민센터, 온라인(www.bokjiro.go.kr)을 통해 사회복지 사회보장급여(사회서비스 이용권) 신청(변경)서 작성
- ☞ 신청일을 기준으로 지원하되, 출생아의 경우 출생일로 부터 60일 이내 양육수당 신청 시 출생월로 소급하여 지원 (단, 60일 기간 산정의 예외가 있으니 자세한 사항은 관할 읍·면·동 주민센터 등에 문의)
- ※ 어린이집 입 · 퇴소 시, 보육료·양육수당 간의 서비스 변경 시, 반드시 변경 신청 필요

※ 지원기간: 보육료, 유아학비 지원 기간과 동일하게 초등학교 취학년도의 2월까지 지원
- 자녀의 보육 상황(가정양육 → 어린이집 → 유치원)에 따라 변경 신청이 필요하니 이 점 유의해 주세요! (매월 15일 이전에 가정양육수당으로 변경 신청하면 신청 당월 25일부터 가정양육수당을 지급합니다!)

양육지원서비스가 궁금해요

가정양육수당 PART 01

가정양육수당



● 구비서류는 무엇인가요?

구비서류	비고
사회보장급여 신청(변경)서	공통
아동 또는 부모 명의 통장 사본	
농업경영체 증명서 또는 농업인 확인서 등	농어촌 양육수당 신청 시

※ 신청인이 행정정보의 공동이용 확인에 동의한 경우 담당 공무원이 시스템을 통해 확인 가능

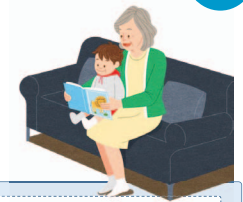
● 지원 금액은 얼마인가요? (2020년 기준)

연령(개월)	양육수당	연령(개월)	농어촌 양육수당	연령(개월)	장애아동 양육수당
0~11	200천원	0~11	200천원	0~35	200천원
12~23	150천원	12~23	177천원		
24~35	100천원	24~35	156천원		
36개월 이상 ~86개월 미만	100천원	36~47	129천원	36개월 이상 ~86개월 미만	100천원
	100천원	48개월 이상 ~86개월 미만	100천원		
	100천원		100천원		
	100천원		100천원		

양육지원서비스가 궁금해요

돌봄서비스 PART 01

아이돌봄서비스



● 아이돌봄서비스는 무엇일까요?

- 만 12세 이하 아동의 가정에 돌보미가 찾아가는 서비스로, 원하는 시간에 필요한 만큼 가능

● 아이돌봄서비스는 어떤 종류가 있나요?

- 시간제 돌봄:** 1회 2시간 이상/추가: 최소 30분 단위
 - 일반형(시간당 9,890원): 등·하원 및 준비물 보조, 준비된 식사 챙겨주기 (가사 활동 제외)
 - 종합형(시간당 12,860원): 일반형 + 돌봄 관련 가사 활동 제공 (아동관련 세탁물, 놀이 공간 청소, 아동 식사 조리 및 설거지 등)
- 종일제 돌봄:** 1회 3시간 이상 (시간당 9,890원)
 - 만 3개월~만 36개월 이하 아동의 가정에서 종합적인 돌봄 서비스 제공 (건강, 위생, 영양, 교육 등 영아 돌봄 관련 활동, 가사 활동 제외)
- 질병 감염아동 지원:** 1회 2시간 이상/ 최소 30분 단위 (시간당 11,860원)
 - 질병 아동의 병원 동행 및 재가 돌봄 서비스 제공
- 기관연계 돌봄:** 최소 30분 단위 (시간당 16,740원)
 - 기관 내에 설치된 보육시설 이용 아동 돌봄 보조

※ 서비스 이용 요금은 정부 미지원 가정 기준 기본요금이며 정부지원 여부, 활동 등에 따라 달라질 수 있음
※ 자세한 사항은 아이돌봄서비스(www.idolbom.go.kr) 누리집에서 확인 가능

양육지원서비스가 궁금해요

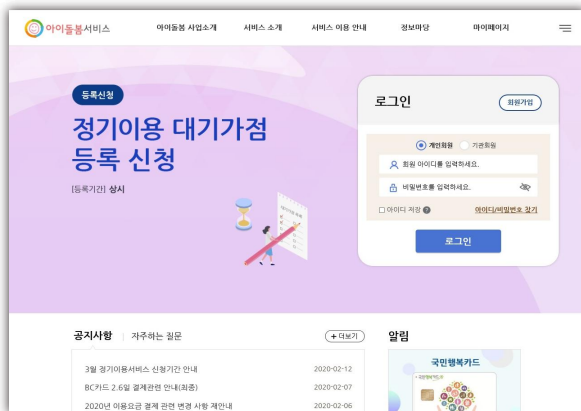
돌봄서비스

PART
01

아이돌봄서비스

● 아이돌봄서비스는 어떻게 신청하나요?

- ① 아이돌봄 홈페이지(www.idolbom.go.kr)에서 '이용자 등록'을 진행하고 승인 요청



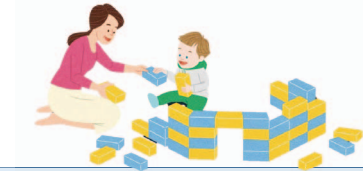
- ② 승인이 되면, 로그인 후 '마이 페이지' → '서비스 신청/조회' → '신청서 작성'을 진행(사전 신청 원칙, 1주일 전 신청 권장)
- ③ 돌보미가 연계되면 배정 및 결제 안내 문자가 발송되고, 신청한 날짜가 되면 돌보미가 가정에 방문하여 서비스 진행

양육지원서비스가 궁금해요

돌봄 서비스

PART
01

시간제보육 서비스



● 시간제보육이란 무엇인가요?

- 양육수당을 받으면서 필요한 만큼만 어린이집·육아종합지원센터 등을 이용하고, 시간당 1천원의 보육료를 지불하는 보육서비스
- 시간제보육 제공기관으로 지정된 어린이집과 육아종합지원센터에서 서비스 제공

● 시간제보육 서비스 이용대상 및 지원내용은 무엇인가요?

구분		지원내용
이용대상		6개월 이상 ~ 36개월 미만 영아
지원대상		양육수당을 수급 중인 아동
지원시간		월 80시간
보육료	정부 지원금	시간당 3천원
	본인 부담금	시간당 1천원

● 시간제보육 서비스 결제 및 예약 방법은 어떻게 되나요?

- 결제방법: 아이행복카드로 이용 시 마다 결제(서비스 이용 전 아이행복카드 발급 필수)
- 예약방법: 임신육아종합포털(www.childcare.go.kr/ m.childcare.go.kr)을 통한 온라인 예약 및 전화 예약(☎ 1661-9361) 가능
※ 온라인 예약은 1일 전까지, 전화 예약은 당일 15시까지 가능

양육지원서비스가 궁금해요

돌봄 서비스

PART
01

시간제보육 서비스

● 시간제보육 이용방법 및 절차는 어떻게 되나요?

- 시간제보육 서비스는 사전에 임신육아종합포털(PC)에 회원가입(공인인증서 로그인) 및 '시간제 보육 아동 등록' 후 이용 가능
- PC를 통한 회원가입(공인인증서 필수) 및 아동 등록이 어려울 경우, 관리기관 및 제공기관에 방문하여 아동 등록 가능(단, 이 경우 향후 시간제보육 예약은 전화예약으로만 가능)



구분	단계별 이용방법	부모 이용 절차	
서비스 이용 전	인터넷(PC이용) www.childcare.go.kr or 방문 등록(관리/제공기관)	인터넷 이용 시(이용자 본인)	관리/제공기관 방문 시
서비스 이용 시	온라인 신청 www.childcare.go.kr m.childcare.go.kr or 전화 신청 ☎ 1661 - 9361	회원 가입(공인인증 필수) 및 시간제보육 아동 등록	시간제보육 아동 등록 *관련서류 제출 필요
		시간제보육 제공기관 검색 후 선택	
		시간제보육 신청(이용기간, 이용일, 이용시간 등 선택) *관리/제공기관에서 아동 등록을 진행한 경우 전화 예약만 가능	
서비스 이용 후	시간제보육 제공기관	시간제보육 이용	
		시간제 보육 이용료 결제 (아이행복카드 결제)	이용 시 마다 시간제보육 이용료 후불 결제

- ※ 전화 신청 시 이용하고자 하는 지역의 시·도육아종합지원센터로 연결
- ※ 아이행복카드로 결제하여야만 정부 보조금이 지원되며 아이행복카드 이외의 결제수단(현금)으로 결제 시에는 전액 본인부담(시간당 4,000원)

- 서비스 제공 기관은 '임신육아종합포털'의 「어린이집」 → 「시간제 보육 사업」 → 「시간제 보육 기관 찾기」에서 확인하실 수 있습니다.

※ 서비스 개시일은 지역에 따라 차이가 있으므로 해당 지자체 및 제공 기관에 문의해 주시기 바랍니다.

양육지원서비스가 궁금해요

육아지원전문기관 소개

PART
01

육아종합지원센터

● 육아종합지원센터는 어떤 곳인가요?

- 양육 및 보육에 관한 정보의 수집·제공 및 상담 등을 제공하기 위하여 보건복지부장관과 지방자치단체의 장이 설치·운영하는 육아지원 전문기관



● 육아종합지원센터는 무엇을 하나요?

가정양육 지원	어린이집 지원
<ul style="list-style-type: none"> ■ 부모상담 ■ 부모교육 ■ 영유아 체험·놀이공간 및 프로그램 제공 ■ 장난감 및 도서 대여 서비스 ■ 시간제보육 서비스 제공 	<ul style="list-style-type: none"> ■ 보육컨설팅 ■ 보육교직원 교육 및 상담 ■ 아동학대 예방 교육 ■ 대체교사 지원 및 관리 ■ 취약보육 지원 및 관리

● 육아종합지원센터는 어떻게 이용할 수 있나요?

☎ 육아종합지원센터 대표전화 : 1577-0756

- 중앙육아종합지원센터 홈페이지
'센터 소개 → 전국 센터 현황'에서
지역 내 육아종합지원센터를 확인하여
각 센터로 이용 문의
(http://central.childcare.go.kr)



양육지원서비스가 궁금해요

육아지원전문기관 소개

PART
01

육아종합지원센터

● 육아종합지원센터는 어디에 있나요?



- 중앙을 포함하여 시도 및 시군구육아종합지원센터 총 116개소가 운영되고 있으며, 지역별로 개소를 준비 중인 센터가 있습니다.

양육지원서비스가 궁금해요

육아지원전문기관 소개

PART
01

육아종합지원센터



● 육아종합지원센터의 부모교육 무엇인가요?

- 부모됨, 영유아의 발달 등에 대하여 배우며 부모의 올바른 역할 정립을 돕는 교육으로 입문, 기본, 심화과정을 통해 영유아의 발달 과정상의 특성과 양육 사례별 대응방법, 자녀 강점에 따른 놀이 방법 등을 안내합니다.

● 육아종합지원센터의 부모교육 과정은 어떻게 되나요?

<p>아이와 함께 성장하기</p>	<p>입문 클로버 부모교육 (부모대상/부모·자녀 체험활동)</p> <ul style="list-style-type: none"> • 소중한 나 • 멋진아이 • 긍정적인 가족 • 아름다운 이웃 <p>기본 포괄적 양육정보 안내 부모교육</p> <ul style="list-style-type: none"> • 육아정보는 어디? 여기! 가득~ <p>심화 가정 내 놀이환경 점검 부모교육</p> <ul style="list-style-type: none"> • 우리 집 놀이환경은? • 부모 양육태도 점검 부모교육 • 자녀 놀이에 어떻게 참여하나요?
<p>아이 마음 헤아리기</p>	<p>기본 자녀권리존중 부모교육</p> <ul style="list-style-type: none"> • 존중받는 아이 함께 끄는 부모 • 아동학대 예방 부모교육 • 아동학대 0%, 가족행복 100% <p>심화 영유아 발달 이해 부모교육</p> <ul style="list-style-type: none"> • 발견! 아이강점, 키움! 가족놀이
<p>내 마음 토닥이기</p>	<p>심화 양육 스트레스 관리 부모교육</p> <ul style="list-style-type: none"> • 아작은 낯선 이름, 엄마 • 엄마라는 무거운 짐 • 알아야 쉬워지는 육아 • 함께하는 육아의 어려움



양육지원서비스가 궁금해요

육아지원전문기관 소개 PART 01

육아종합지원센터

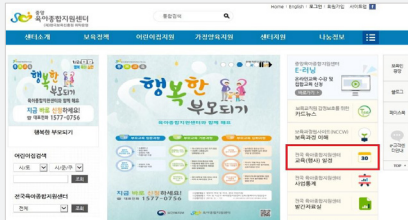
● 육아종합지원센터의 부모교육은 누가, 어떻게 신청하나요?

- 영유아의 부모 또는 양육자, 부모-자녀가 함께 참여할 수 있으며, 전국의 육아종합지원센터에 신청 가능합니다.
- 육아종합지원센터에서 실시하는 부모교육에 직접 참여가 어려운 경우 중앙육아종합지원센터 유튜브 채널 또는 홈페이지에서 온라인 부모교육을 수강할 수 있습니다.



- ▶ 신청대상 영유아 부모 및 자녀, 관내 어린이집
- ▶ 신청방법 전국 육아종합지원센터 전화 접수/홈페이지 접수/방문 접수
- ※ 센터별로 교육 신청일정이 상이하니, 지역 센터로 문의 바랍니다.

① 중앙육아종합지원센터 홈페이지 → 교육(행사)일정 클릭



② 가정양육지원 → 센터별 → 해당 지역 선택



양육지원서비스가 궁금해요

육아지원전문기관 소개 PART 01

육아종합지원센터

● 온라인 부모교육은 어디서 들을 수 있나요?

- 중앙육아종합지원센터 유튜브 채널 또는 홈페이지에서 온라인 부모교육 수강 가능합니다.
- ☞ 지금 바로 QR코드를 찍어서 확인해보세요

행복한 부모를 위한 마음 프로젝트



아이와 함께 성장하기



아이 마음 헤아리기



내 마음 토닥이기

클로버 부모교육

멋진 아이 클로버	소개
	중립언어로 말하기 나의 대화실효동 알아보기 oh no 대화, oh yes 대화
멋진 아이 유레카	소개
	생각을 여는 질문하기 대화 octv 위험한 칭찬, 위대한 칭찬 알아보기

자녀권리존중 부모교육

낮가림 애착물	옆집에 거인들이 살고 있어요 내 친구 부모님방 도래간 다음 이제 같이 놀아도 돼?
형제간 다툼	마음이 기울어지면 타자는 풍선 아빠보다 아빠어른!
미디어중독	딱 한 개만 보려고 했는데...
편식	밥 먹기 전쟁!
떼쓰기	나는 불! 아빠는 얼음!
거친 놀이들	진정한 정글의 왕
놀이의 중요성	창난장이 되어버린 전집

이동학대 예방 부모교육

신체적 학대	엄마 내가 싫어?
방임	존재 있는 건, 정말 무서워!

양육 스트레스 관리 부모교육 소개 영상

양육지원서비스가 궁금해요

육아지원전문기관 소개 PART 01

육아종합지원센터

● 육아종합지원센터의 부모 상담은 어떻게 이루어지나요?

- 지원대상 : 취학 전 모든 영유아 및 부모
- 지원내용 : 대면상담(개별상담, 집단상담) 및 비대면상담(전화, 홈페이지 등)
※ 상담 운영방법 및 내용은 센터마다 상이하므로 자세한 사항은 해당지역 육아종합지원센터로 문의해주세요.

● 육아종합지원센터의 장난감·도서 대여 및 놀이(체험) 공간 제공은 어떻게 이루어지나요?

- 지원대상 : 취학 전 모든 영유아 및 부모
- 지원내용 : 장난감·도서 대여 및 놀이(체험) 공간 제공
※ 장난감·도서 대여 및 놀이(체험)실 운영 내용은 센터마다 상이하므로 자세한 사항은 해당지역 육아종합지원센터로 문의해주세요.



양육지원서비스가 궁금해요

육아지원전문기관 소개 PART 01

※ 아직 궁금한 것이 있으신가요?

대표 사이트 안내

- 보건복지상담센터 <http://www.129.go.kr>
- 복지로 <http://www.bokjiro.go.kr>
- 임신육아종합포털 아이사랑 www.childcare.go.kr
(모바일)m.childcare.go.kr
- 양육수당 신청 www.bokjiro.go.kr(복지로)
- 아이돌봄지원 서비스 아이돌봄 서비스센터
☎ 1577-2514
- 시간제 보육 www.childcare.go.kr ☎ 1661-9361

▶ 플레이스토어, 앱스토어에서 '복지' 또는 '임신육아' 검색





보육지원서비스 가 궁금해요

어린이집 입소 기준 · 보육료 지원 · 보육지원체계 개편 ·
표준보육과정 · 개정 누리과정 · 어린이집/유치원 정보공개



보육지원서비스 가 궁금해요

어린이집 입소 기준

PART
02



어린이집 입소 기준

● 어린이집 입소 대기 신청이란 무엇인가요?

- 입소를 희망하는 어린이집이 있는 경우, 입소 대기 신청을 해야 입소 우선순위에 따라 입소가 가능
- ※ 어린이집은 입소 대기 관리 시스템을 통해 입소 대기자를 온라인으로 관리하고 실시간으로 공개하여 투명하게 운영

● 어린이집 입소 대기 신청은 어떻게 하나요?

〈입소 대기 신청〉 연중 수시 가능

〈입소 대기 신청 어린이집 수〉 미 재원 중인 아동 3개소, 재원 중인 아동 2개소

〈입소 대기 대상 아동범위〉 대한민국 국적을 가진 보육 나이 만 0세~만 5세
(단, 장애아동은 만 12세까지 가능)

〈입소 대상 어린이집〉 입소 우선순위를 적용하는 전체 어린이집에 대하여 입소 대기 신청 가능(직장, 협동어린이집 제외)

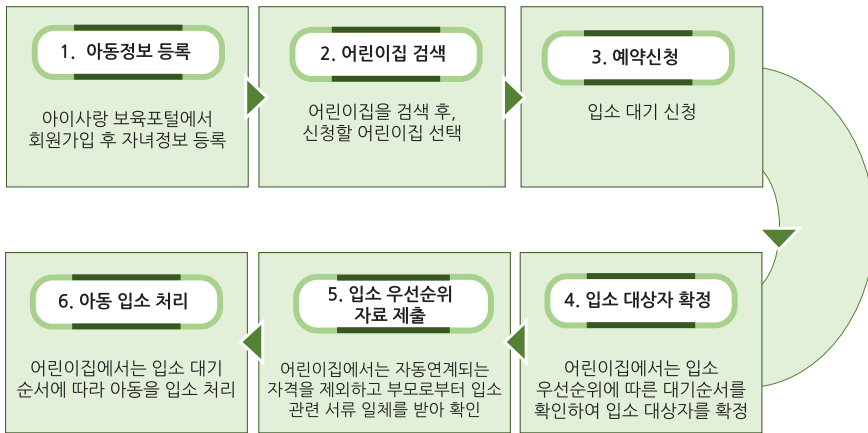
➢ (온라인 신청 시) 부모 또는 보호자가 임신육아종합포털 아이사랑 (www.childcare.go.kr)에 접속하여 입소 신청

※ 외국인 아동의 경우 임신육아종합포털에서는 입소 대기 신청이 불가하며, 입소 대기를 신청하려는 어린이집 또는 어린이집이 위치한 지역의 지자체로 입소 대기 신청 요청

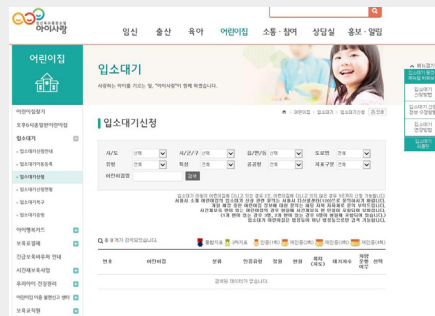
➢ (어린이집 방문 시) 부모 또는 보호자가 어린이집을 방문하여 입소 신청

어린이집 입소 기준

● 입소 대기 신청 절차는 어떻게 되나요?



임신육아종합포털 아이사랑
(www.childcare.go.kr)에서
신청할 수 있습니다.



※ 입소 대기 시스템 관련 문의 : 아이사랑 헬프데스크 ☎1566-3232 / 단축번호 1번(유료)

어린이집 입소 기준

● 어린이집 입소 우선 순위 기준은 어떻게 되나요?



❖ 1순위

- ▶ 국민기초생활보장법에 따른 수급자(법정)
- ▶ 한부모가족지원법 제5조의 규정에 의한 보호대상자의 자녀
- ▶ 국민기초생활보장법 제24조의 규정에 의한 차상위계층의 자녀(중위소득의 50%이하)
- ▶ 장애인복지법 제2조에 따른 장애인 중 보건복지부령으로 정하는 장애 정도에 해당 하는 자(장애 부모)의 자녀 * 형제·자매가 동 규정에 의한 장애인인 영유아의 경우도 인정
- ▶ 아동복지시설에서 생활 중인 영유아
- ▶ 부모가 모두 취업 중이거나 취업을 준비 중인 영유아(맞벌이)
- ▶ 「다문화가족지원법」 제2조제1호에 따른 다문화가족의 영유아
- ▶ 「국가유공자 등 예우 및 지원에 관한 법률」 제4조제1항에 따른 국가유공자 중 전몰자, 순직자, 상이자로써 보건복지부령으로 정하는 자의 자녀
- ▶ 자녀가 3명 이상인 가구 또는 영유아가 2자녀 가구의 영유아
- ▶ 제1형 당뇨를 가진 경우로서 의학적 조치가 용이하고 일상 생활이 가능하여 보육에 지장이 없는 영유아
- ▶ 산업단지 입주기업체 및 지원기관 근로자의 자녀로서 산업단지에 설치된 어린이집을 이용하는 영유아

❖ 2순위

- ▶ 기타 한부모가족지원법에 따른 한부모 가족 및 조손 가족
- ▶ 가정위탁 보호아동 및 입양된 영유아
- ▶ 동일 어린이집 재원 중(신학기 입소 확정 포함)인 아동의 형제·자매

❖ 3순위

- ▶ 1,2순위에 해당하지 않는 일반 영유아

✓ 꼭 기억하세요~!



♥ 어린이집에 입소 시 필수 제출 서류가 있어요!

[부모가 모두 취업중인 영유아 확인 서류]

확인 서류			
근로자		재직증명서, 위촉계약서, 근로계약서, 기타 재직증명가능 서류	중 1부 필수
		고용보험 개별사업장 피보험자격내역서, 직장 건강보험자격득실확인서, 국민연금가입자가입증명서, 소득세납세증명서, 근로소득원천징수영수증, 고용·임금 확인서, 소득금액증명원, 기타 소득 증명 가능 서류	중 1부 필수
대학(원)생		재학증명서 ※ 원격대학(방송통신대, 사이버 대학 등) 및 휴학 중인 경우 불인정	필수
예술인		예술인활동증명서 ※ 입소일 기준 유효기간 내 증명서에 한해 인정	필수
취업준비자	①	직업훈련과정참여 확인서, 수료증, 직업능력개발 훈련 수강증, 각종 취업지원 프로그램 참여 확인서	중 1부 필수
	②	구직등록확인증과 구직활동 증명 서류 ※ 구직활동증명서류: 면접확인서, 입사지원서, 실습확인서, 해당 직군 자격증 교육 참여, 이수 및 학원 수강증(출석 수업에 한함)	①② 중 1부 필수
자영업(일반)	공통	사업자등록증명원 또는 기타 사업 자격 증명 가능 서류	필수
	일반	소득금액증명원, 부가가치세과세표준증명원, 기타 소득 증명 가능 서류 등	중 1부 필수
	신규 자영업자	※ 사업자등록증명원 상 등록일자 1년 미만인 자영업자 소득신고증빙서류, 사업장 매출장부, 소득 증명 가능 서류 등	중 1부 필수
	농어업인	농(어)업인 확인서, 농(어)업 경영체 등록 증명서, 어선원부등본, 기타 농·어업인 자격 증명 가능 서류	중 1부 필수
		매출 계약서, 판매 증명서, 기타 소득 증명 가능 서류	중 1부 필수

✓ 꼭 기억하세요~!



♥ 어린이집에 입소 시 필수 제출 서류가 있어요!

[다문화 가족의 영유아 확인 서류]

확인 서류	
<ul style="list-style-type: none"> 주민등록등본(결혼 이민자 및 귀화자가 등본상 기재) 가족관계증명서와 외국인등록증 사본 결혼 이민자 중 「재외동포의 출입국과 법적 지위에 관한 법」 제2조제2호에 따른 외국국적동포 : 출입국에 관한 사실 증명(외국에서 15년 이상 거주하였음을 증명) 외국인 등록증이 없는 경우 : 외국인등록사실증명서(출입국관리사무소) 또는 외국인 기본 증명서 등 다문화가족임을 증명할 수 있는 서류 	중 1부 필수

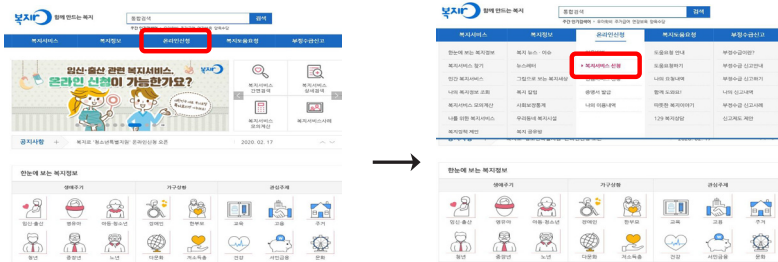
보육지원서비스가 궁금해요

보육료 지원 PART 02

보육료 지원

● 어린이집 보육료는 어떻게 지원 받나요?

- 지원대상: 어린이집을 이용하는 만 0세 ~ 5세 영유아
- 신청방법: 읍·면·동 주민센터 또는 온라인 복지포털(www.bokjiro.go.kr)에서 신청
(복지포털 홈페이지 → 복지서비스 신청 → 영유아 → 보육료 지원)



● 어린이집 보육료 신청 시 필요한 구비서류는 무엇인가요?

어린이집 보육료 신청 시 필요 서류

방문	<ul style="list-style-type: none"> ■ 사회복지 서비스 및 급여 제공(변경) 신청서, 취학유예 아동의 경우 취학유예 확인서, 연장보육형 사유 확인서, 연장보육형 요청 자기기술서, 고용(근로)확인서, 연장보육형 자격사유 및 제출서류, 복직예정신청서, 건강보험·고용보험 가입여부
온라인	<ul style="list-style-type: none"> ■ 취학유예증명서(만6세 자녀의 누리(3~5세) 또는 누리(3~5세 장애아) 서비스 신청 시) ※제출방법 : 이미지업로드, 팩스, 우편, 직접방문 중 선택 ※첨부서류 등록화면에서 제출서류 이미지 업로드가 불가하면 방문신청을 이용해주시기 바랍니다. ■ 어린이집(0~2세) 연장보육형 신청 시 [연장보육형 자격사유 및 제출서류]를 참고하시기 바랍니다.

보육지원서비스가 궁금해요

보육료 지원 PART 02

보육료 지원

● 어린이집 보육료 지원 금액은 어떻게 되나요?

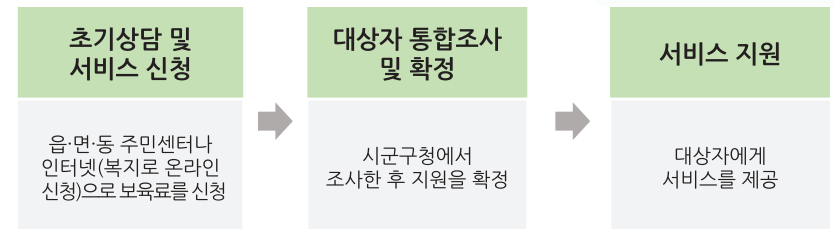
적용시기: 2020. 3. 1. ~

구분		만 0세	만 1세	만 2세	만 3~5세	장애아
기본 보육시간	부모 보육료	470천원	414천원	343천원	240천원	478천원
	*기관 보육료	500천원	272천원	184천원	-	559천원
연장 보육료		3천원	2천원	2천원	1천원	3천원

* 기관 보육료: 정부에서 인건비를 지원 받지 않는 민간, 가정어린이집 등에서 만 0~2세 및 장애아동 보육 시 지원

● 어린이집 보육료 지원절차는 어떻게 되나요?

- 지원방식: 아이행복카드로 보육료 매월 결제



✓ 꼭 기억하세요~!



♥ 보육료 지원 기준은 어떻게 되나요?

- 출석 일수 11일 이상 → 보육료 중 부모부담 총액 0%
- 출석 일수 6~10일 → 보육료 중 부모부담 총액 50%
- 출석 일수 1~5일 → 보육료 중 부모부담 총액 75%
- 출석 일수 0일 → 보육료 중 부모부담 총액 100%

출석 인정 특례

- ✓ 아동의 질병·부상 또는 부모의 입원으로 출석이 어려운 경우!
☞ 진단서 및 소견서 제출
- ✓ 부모의 출산으로 아동이 어린이집에 나오지 못하는 경우!
☞ 출생증명서 또는 주민등록등본 제출
- ✓ 오전 등원시간 내(9:00 이전)거주지 또는 어린이집 주변에 고농도 미세먼지 발생(나쁨 이상)으로 등원이 어려울 경우!
- ✓ 자연재해, 재난 발생 및 기타 이에 준하는 것으로서 지자체장이 필요하다고 인정하는 경우!
- ✓ 감염병 유행 시 어린이집 재원 아동이 감염병 접촉자로 보건소에서 지정한 모니터링 대상이 된 경우!



보육료 지원

● 만 3~5세 누리과정 지원 관련하여 유의사항은 없나요?

- 지원 기간 : 만 3~5세 누리과정 무상교육 기간은 3년을 초과할 수 없음
- 지원 제외 : 31일 이상 해외체류 유아는 출국일 이후 유아학비 지원 자격 중지, 자격 중지 후 다시 지원받기 위해서는 재신청 필요
- 중복지원 불가 : 유치원(유아학비), 어린이집(보육료), 가정양육(양육수당) 및 유치원 이용시간 중 아이돌봄서비스는 중복지원이 불가하며, 보호자의 서비스 이용 신청에 의해서만 효력 발생
- 소급지원 불가 : 유치원(유아학비), 어린이집(보육료) 간 이동 시 반드시 유아의 주민등록소재지 읍·면·동 주민센터 방문 또는 복지로 누리집(www.bokjiro.go.kr)에서 서비스 변경 신청을 해야 하며, 지원금은 신청일로부터 지원



보육지원서비스가 궁금해요

보육료 지원

PART
02

✓ 꼭 기억하세요~!



♥ 중복 지원은 불가해요!

가정양육수당, 유아학비, 종일제아이돌봄서비스, 특수교육을 지원받는 아동은 중복지원하지 않습니다.
또한 정부지원을 받는 특수학교를 이용할 경우에도 장애아 보육료를 중복지원하지 않습니다.

♥ 변경 신청에 따른 처리 기준을 알려드립니다!

[보육료 ⇔ 양육수당 ⇔ 유아학비 ⇔ 아이돌봄서비스] 변경 가능합니다.

1) 보육료 ⇔ 양육수당

① 양육수당 → 보육료

- 변경신고일이 15일 이내인 경우: 신고일부터 보육료 지원자격 부여(해당월 양육수당 지원 불가)
- 변경신고일이 16일 이후인 경우: 해당월은 양육수당 지원, 보육료는 다음달 1일자로 결정

② 보육료 → 양육수당

- 변경신고일이 15일 이내인 경우: 양육수당 전액 지원(해당월 보육료 지원 불가)
- 변경신고일이 16일 이후인 경우: 해당월은 보육료 지원, 양육수당은 다음달 1일자로 결정

2) 보육료 ⇔ 유아학비

① 보육료 → 유아학비: 유아학비 신청 전일까지만 보육료를 일할 계산하여 지급

② 유아학비 → 보육료: 보육료 신청 후 입소일부터 일할 계산하여 지급

보육지원서비스가 궁금해요

보육료 지원

PART
02

✓ 꼭 기억하세요~!



♥ 변경 신청에 따른 처리 기준을 알려드립니다!

3) 양육수당 ⇔ 유아학비

① 양육수당 → 유아학비

- 변경신고일이 15일 이내인 경우: 신고일로부터 유아학비 지원자격 부여(해당월 양육수당 지원 불가)
- 변경신고일이 16일 이후인 경우: 해당월은 양육수당 전액 지원, 유아학비는 다음달 1일자로 결정

② 유아학비 → 양육수당

- 변경신고일이 15일 이내인 경우: 양육수당 전액 지원(해당월 유아학비 지원 불가)
- 변경신고일이 16일 이후인 경우: 신고일까지 유아학비 지원, 양육수당은 다음달 1일자로 결정

4) 양육수당 간 변경

① 양육수당 ⇔ 농어촌 양육수당 ⇔ 장애아동양육수당

- 변경 신청한 신규자격 책정일이 15일 이내인 경우: 해당월은 신규자격 지원
- 변경 신청한 신규자격 책정일이 16일 이후인 경우: 해당월은 이전자격 지원

5) 연장보육 자격 ⇔ 기본보육 자격

① 기본보육 → 연장보육

- 변경신청일 전일 기본보육 자격상실, 당일 연장보육 자격부여
- 변경신청 전일까지 기본보육 보육료, 변경신청일 당일부터 연장보육 보육료를 일할 계산하여 지원

② 연장보육 → 기본보육

- 변경신청일 말일 연장보육 자격상실, 익월 1일부터 기본보육 자격변경
- 변경신청일 말일까지 연장보육 보육료 지원, 변경신청 익월 1일부터 기본보육 보육료 지원

✓ 꼭 기억하세요~!



♥ 변경 신청에 따른 처리 기준을 알려드립니다!

6) 보육료 ⇔ 종일제돌봄서비스

① 보육료 → 영아종일제

- 변경 신청월 말일까지 보육료 지원/ 영아종일제는 다음달 1일부터 지원

② 영아종일제 → 보육료

- 변경 신청월 말일까지 영아종일제 지원/ 보육료는 다음달 1일부터 지원

7) 양육수당 ⇔ 종일제돌봄서비스

① 양육수당 → 영아종일제

- 변경 신청월 양육수당 전액 지급/ 영아종일제는 다음달 1일부터 지원

② 영아종일제 → 양육수당

- 변경 신청월 말일까지 영아종일제 지원/ 양육수당은 다음달 1일부터 지원

아이행복카드

아이행복카드는 무엇일까요?

- 만 0세부터 만 5세까지 취학 전 아동을 대상으로 정부에서 제공하는 보육료·유아학비 지원서비스를 이용할 수 있는 카드입니다.
- 아이행복카드 한 장으로 어린이집·유치원 어디서나 사용 가능합니다.

※ 보육료 및 어린이집, 유아학비와 관련된 내용은 복지포털 **아이사랑(www.childcare.go.kr)**에서 확인 가능

카드 한 장으로 어린이집, 유치원 모두 사용 가능



아이행복카드 발급사는 어디인가요?

- KB국민카드, 우리카드, 하나카드, NH 농협카드, 신한카드, 롯데카드, BC카드 (IBK기업은행, 스탠다드차타드은행, 대구은행, 부산은행, 경남은행, 전북은행, 수협은행, 광주은행, 우체국, 제주은행, 신한)

보육지원서비스가 궁금해요

보육료 지원

PART
02

아이행복카드

아이행복카드 발급은 어떻게 신청하면 되나요?

① 보육료 또는 유아학비 지원 신청 시 아이행복카드도 함께 신청

☞ 보육료·유아학비 지원 신청방법

- 보육료·유아학비 지원대상 영유아의 부모 등이 읍·면·동 주민센터 방문
- 복지로 홈페이지(www.bokjiro.go.kr)에서 온라인으로 신청

② 이미 보육료 또는 유아학비 지원을 받고 있다면 별도 아이행복카드 신청도 가능

☞ 아이행복카드 별도 신청방법

- 임신육아종합포털 아이사랑(www.childcare.go.kr)에서 온라인으로 카드 신청
- 각 카드사·은행 등 지점 직접 방문

보육료 결제는 어떻게 하나요?

방문	ARS
어린이집 카드 단말기를 통한 결제	☎1566-0244로 전화하여 결제
인터넷	스마트폰
아이사랑포털에 방문하여 결제 (www.childcare.go.kr)	아이사랑 모바일 앱 다운로드 받아 결제 (m.childcare.go.kr)

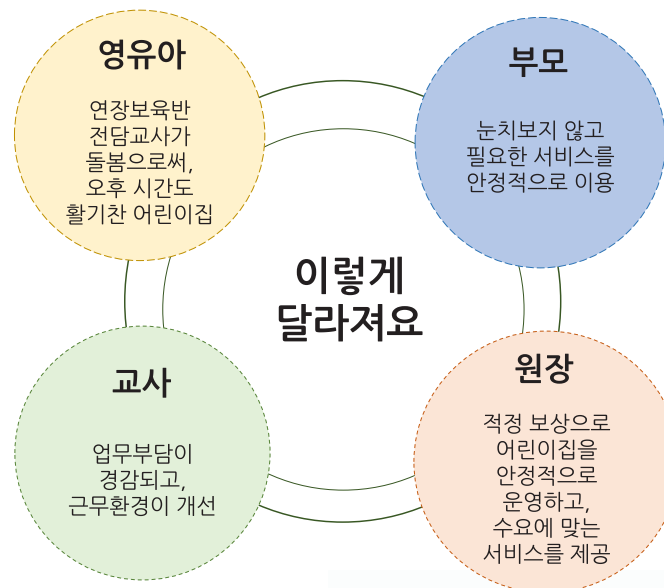
보육지원서비스가 궁금해요

보육지원체계 개편 안내

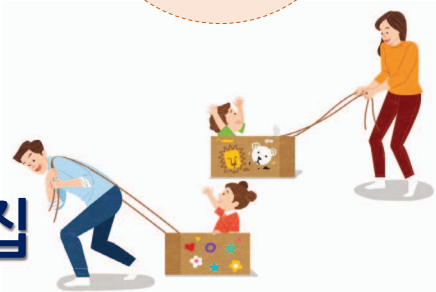
PART
02

보육지원체계 개편 안내

어린이집 보육서비스가 **새롭게** 달라집니다.



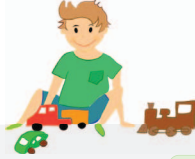
**온종일
활기찬 어린이집**



보육지원서비스가 궁금해요

보육지원체계 개편 PART 02

연장보육 이해하기



어린이집 보육 시간, 이렇게 바뀝니다.

기본보육 + 연장보육

모든 영유아에게 적용되는 기본보육(9시~16시)과 추가적 돌봄이 필요한 영유아에게 적용되는 연장보육(16시~19시 30분)으로 구분하여 운영되며, 연장보육 시간에는 별도의 전담교사가 배치됩니다.

● 연장보육이란 무엇이며, 어떻게 이용하나요?

연장보육이란, 사전에 신청한 영유아를 대상으로 하며, 기본보육시간 이후의 보육을 의미합니다. 연령별로 구성된 기본보육반을 유지하는 것이 아니라 연장보육을 신청한 영아 또는 유아로 구성된 연장반에서 전담교사에 의해 이루어지는 보육을 말합니다.

● 연장보육 이용시간은 어떻게 되나요?

- 기본보육시간 이후인 **오후 4시부터 오후 7시 30분까지**입니다.

● 연장보육은 누가 이용할 수 있나요?

- 연장보육 이용을 사전에 신청한 영유아가 대상입니다. 영유아가 17시 이후에 하원(월 최소 10시간 이상)하는 경우가 많고 연장보육 자격기준(0~2세)에 충족하면 절차에 따라 신청 가능합니다. 단, 연장보육 신청 전에는 반드시 어린이집 원장님과 상담해 주세요.

● 연장보육 이용 시, 기억해주세요!

- 오후 5시 이후 최소한 월 10시간 이상 이용 시 신청해 주세요.
- 규칙적인 연장반 이용이 아니라면 이용 신청을 가급적 자제해 주세요.
- 하원한 이후 학원을 다녀오는 등으로 '재등원'(병원 제외)하는 것은 불가하므로 주의해 주세요.
- 연장보육시간 하원 시에는 보호자가 함께 귀가 지도를 도와주세요(소지품 챙기기, 신발 신기 등)
- 기본보육 영아는 오후 4시에, 연장보육 영아는 오후 7시 30분까지 하원 할 수 있도록 해주세요.

보육지원서비스가 궁금해요

보육지원체계 개편 PART 02

연장보육 이해하기



● 연장보육 이용 절차는 어떻게 되나요?

1. 연장보육 이용 여부 상담(원장 ↔ 부모)

- 어린이집 원장님과 연장보육 이용 여부에 대해 상담합니다.

※ 17시 이후 하원이 최소 월 10시간 이상 이용 시 연장보육을 신청해주세요.

※ 연장보육이용신청서를 제출하지 않은 경우에도 간헐적·긴급한 필요가 발생 시 연장보육 신청(구두·유선) 후 이용 가능합니다.

2. 연장보육 자격 신청(0~2세반)

- 연장보육 자격 신청은 행정복지센터(읍·면사무소, 동 주민센터) 또는

복지로(www.bokjiro.go.kr) 에서 진행합니다. ※ 연장보육 자격 결정 및 통지: 시군구

연장보육 자격 기준(0~2세반 영아 이용 시 충족 해야함)

취업	임금근로자, 자영업자/특수형태근로자(단기간 근로자, 주 15시간 월 60시간 미만), 농어업인, 예술인, 무급가족종사자
구직	구직/취업준비(민간학원 이용(1년, 1회 한정), 공무원·공공기관·민간기업의 임용시험 또는 「자격기준법」에 따른 국가자격시험의 접수증 제출)
가정	다자녀(자녀 2인 이상 가구), 한부모가족, 조손가구, 다문화가정, 저소득층
장애·건강	장애, 장기요양/산정특례, 입원/간병
임신·출산	임신, 출산, 유산
학업	재학(원격대학 재학인정), 학위과정(논문작성기간 인정, 1년 1회 한정)
장기부재	군복무, 복역

3. 연장보육 이용 신청(3~5세반)

- 연장보육 이용이 결정되면, '연장보육 이용신청서'를 어린이집에 제출합니다.

4. 연장보육 이용이 최종 확정됩니다.

연장보육 이해하기

● 연장보육시간 동안 아이들은 무엇을 하나요?

연장보육에서 영유아는 자발적인 놀이를 하며 생활합니다.

연장보육은 표준보육과정(누리과정)의 연장선상에서 일과를 운영하면서도 편안함을 느낄 수 있도록 영유아의 자발적인 놀이를 지원합니다. 연장반 전담공간에는 연령에 적합한 교재교구가 비치되어 있으며 하원 시까지 안정된 환경에서 즐겁게 놀이하며 생활할 수 있는 환경을 제공합니다.

연장보육에서 영유아는 ‘쉽’을 통해 안정감을 느낍니다.

연장보육은 어린이집 장시간 보육으로 소진된 영유아가 충분히 휴식하며 놀이할 수 있도록 보다 유연한 일과로 운영됩니다. 별도로 구성된 ‘연장반’에서 ‘전담교사’와 함께 생활함에 따라 오후 늦게까지 남아있는 영유아가 불안해하거나 힘들어하지 않도록 배려하여 영유아가 안정감을 느낄 수 있도록 지원합니다.

● 연장보육은 어떻게 운영되나요?

- ✓ 연장보육을 신청한 영유아는 오후 4시 이후 연장반으로 이동하여 전담교사에 의해 보육이 이루어집니다.
- ✓ 연장반은 영아반과 유아반으로 나누어 운영됩니다.
교사대 아동 비율 ☞ 영아반 1:5, 유아반 1:15
* 0세반 아동으로만 반 구성 시 및 장애아 포함 시 1:3
* 영아반 중 0세반 아동 포함 시, 1:3 가능(어린이집 당 1개반 한하여)
- ✓ 연장보육은 영유아의 자유로운 놀이, 일상생활(휴식 포함) 등의 일과로 진행됩니다.



꼭 기억하세요~!



♥ 아이들의 하원 시간을 꼭 지켜 주세요!

규칙적인 등·하원 시간 준수는 영유아의 안정적인 어린이집 생활에 매우 중요한 요소입니다. 자녀가 어린이집 생활에 잘 적응하고 즐겁게 생활할 수 있도록 규칙적인 등·하원 시간을 지켜주시기 바랍니다.

♥ 연장보육 신청 시, 꼭 필요한지 한 번 더 신중하게 생각해 주세요!

오후 5시 이후 최소한 월 10시간 이상 이용이 필요한 경우 연장보육을 신청해 주세요. 어린이집에서는 영유아의 연장보육 신청에 따라 ‘연장반’ 편성 및 ‘연장보육 전담교사’를 배치합니다. 연장반이 2개월 이상 인원과 이용시간을 충족하지 못할 경우에는 채용된 교사의 인건비가 중단되므로, 연장보육이 안정적으로 이루어질 수 있도록 꼭 필요한지 신중히 결정하여 신청해 주시기 바랍니다.

♥ 갑작스러운 사정으로 연장보육이 필요한 경우에는 꼭 사전에 말씀해 주세요!

연장보육을 신청하지 않은 영아라도 긴급한 사유가 있을 경우 연장보육 신청이 가능합니다. 오후 5시 이후에 귀가할 사유가 생길 경우, 늦어도 당일 오전까지는 담임교사에게 ‘연장보육’을 신청해 주셔야 안정적인 연장보육을 할 수 있습니다.

✓ 꼭 기억하세요~!



♥ 어린이집 하원 후에는 재등원 할 수 없으므로 주의해 주세요!

안정적인 보육을 위해 하원 하고 학원 등을 다녀온 후 재등원 하는 것은 불가합니다. 다만, 의료기관 진료와 같이 불가피한 경우만 재등원이 가능합니다.

♥ 영유아 어린이집 생활은 담임교사와 상담해 주세요!

연장반 이용 시에는, 담임교사가 아닌 연장반 전담교사가 하원지도를 하므로 기본보육 시간 내 궁금한 사항은 '원아수첩', '스마트알림장', '전화'를 활용하여 기본보육 담임교사와 상담하시기 바랍니다.

* 연장보육 시간의 생활은 연장반 교사와 상담



기본보육 이해하기

기본보육이란,
어린이집 등원 이후 오후 4시까지의 보육으로, 보육과정 및 이용방법은 이전과 동일합니다.

● 기본보육 이용시간은 어떻게 되나요?

오전 9시부터 오후 4시까지입니다.
☞ 단, 07:30~09:00는 순차적 등원이 가능하며, 통합보육으로 운영됩니다.

● 기본보육은 누가 이용하나요?

어린이집을 이용하는 영유아라면 누구든지 기본보육을 이용할 수 있습니다.
☞ 종일반·맞춤반이 폐지되어 연령에 상관없이 모든 영유아가 기본보육 대상입니다.

● 기본보육은 어떻게 운영되나요?

기존 배치되어 있는 해당 반에서 담임교사가 보육합니다.
☞ 담임교사의 정기적인 영유아 보육시간은 오전 9시부터 오후 4시까지입니다.
☞ 순차적인 등·하원시간을 고려하여 기본보육시간(오전 9시~오후 4시) 전후로는 통합반 형태로 운영됩니다. 단, 연장보육 신청 아동은 오후 4시 이후 '연장반'에서 연장보육 전담교사에 의해 보육이 이루어집니다.

07:30	09:00	16:00	17:00	19:30
등원	기본보육 (놀이, 급식·간식, 활동, 낮잠 등)		연장보육	

• 기억해 주세요!

- ✓ 규칙적인 등·하원 시간은 영유아가 어린이집 생활을 예측할 수 있도록 하며 안정적인 어린이집 생활을 돕습니다.
- ✓ 어린이집 기본보육 이용만으로도 영유아의 교육적인 경험은 충분히 이루어집니다. 어린이집 하루일과 및 보육과정 운영은 기본보육을 중심으로 이루어지므로 오전 9시부터 오후 4시까지 진행되는 기본보육만으로도 충분한 교육적 경험과 또래와의 사회적 경험을 할 수 있습니다.

보육지원서비스가 궁금해요

보육지원체계 개편

PART
02

기본보육 이해하기

● 기본보육시간 동안 우리 아이들은 어린이집에서 어떻게 지내나요?

기본보육시간 동안 영유아들은 표준보육과정 및 유아·놀이중심 누리과정을 바탕으로 선생님, 친구들과 함께 놀이와 일상생활을 경험하며 성장합니다.

● 영유아는 놀이, 활동, 일상생활을 통해 성장합니다.

- 영유아는 어린이집에서 표준보육과정(누리과정)을 바탕으로 영유아의 발달수준과 흥미에 따라 놀이, 활동, 일상생활을 경험하며 생활합니다.

놀이중심의 보육과정 운영으로 영유아는 자유로운 '놀이'를 통해 성장하고 식사, 낮잠, 손 씻기, 배변 등의 '일상생활'을 경험하며 건강한 아이로 자랍니다.

● 영유아는 정해진 일과를 반복하며 안정감을 느낍니다.

- 어린이집 하루일과는 '등원-오전간식-실내(외)자유놀이-바깥놀이-점심-낮잠 및 휴식-오후 간식-실내(외)자유놀이-하원' 순으로 이루어지며, 영유아는 정해진 일과를 반복적으로 경험하면서 정서적 안정감을 느낍니다. 어린이집 일과는 영유아의 연령, 흥미, 건강 등을 고려하여 변경될 수 있지만, 기본보육 이용만으로도 영유아의 교육적 발달과 성장에 충분합니다.



보육지원서비스가 궁금해요

보육지원체계 개편

PART
02

전자출결시스템 안내

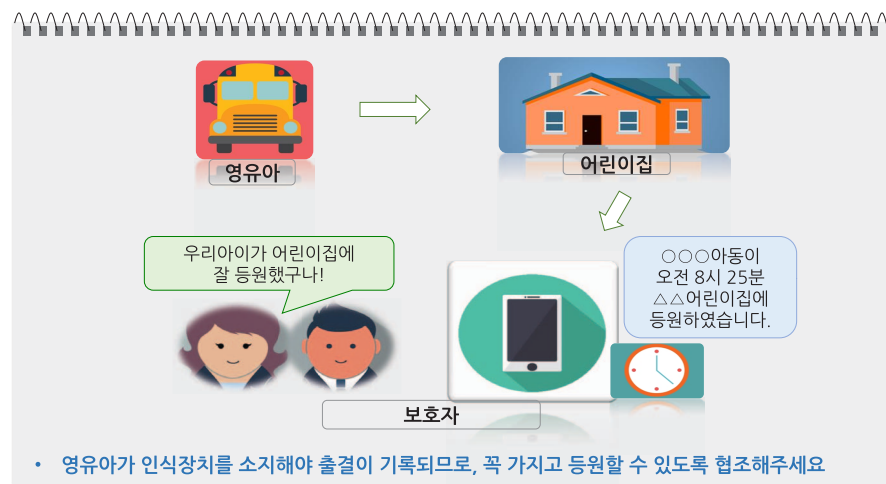
전자출결시스템이란, 영유아의 등·하원 정보를 자동으로 체크하여 전자적으로 관리할 수 있는 시스템입니다.

● 이런 점이 좋아요

- 영유아 등·하원 시간 안내로 부모님이 안심하고 어린이집을 이용할 수 있습니다.
- 어린이집은 출석부 서류 관리, 출석일수 확인 및 보육료 신청 등의 행정업무가 감소됩니다.

● 이렇게 운영됩니다

- 영유아가 자동 출결을 위한 인식장치(태그 등)를 소지하고 어린이집에 등·하원합니다.
- 어린이집에 설치된 등·하원 시각 기록 장치가 이를 감지하고, 서버 전송을 통해 시간이 자동체크됩니다.
- 영유아 등·하원 시각이 부모님의 휴대폰 문자 메시지로 전송됩니다.



보육지원서비스가 궁금해요

보육지원체계 개편

PART
02

보육지원체계 개편 안내

● 연장보육에 아직 궁금한 것이 있으신가요?

원래 종일반을 이용했는데
다시 신청해야 하나요?

신청이 없어도 연장보육 자격으로 전환되므로
별도 신청은 필요 없습니다. 단, 새로 입소하는
경우에는 자격 여부 확인 및 신청이 필요합니다.

연장반 이용 시 부모의 자부담이 발생하나요?

정부에서 어린이집으로 전액 지원하므로
자부담(별도 결제)은 없습니다.



연장보육 자격이 있는 경우에만
신청할 수 있나요?

영아(0-2세)반은 자격을 충족해야 합니다.
자격은 현재 종일반보다 확대, 완화 됩니다.

보육지원서비스가 궁금해요

보육지원체계 개편

PART
02

보육지원체계 개편 안내

● 연장보육에 아직 궁금한 것이 있으신가요?

연장보육은 어디로 신청하나요?

행정복지센터(읍면동사무소, 주민센터)를 통해
자격 신청을 하고, 어린이집에 이용을 신청합니다.

기본보육을 선택하는 경우
반드시 16시 전에 하원해야 하나요?

16시 하원 시각을 최대한 준수해야 합니다.

연장반을 이용하면 반드시 매일
17시 이후에 하원해야 하나요?

고정적으로 17시 이후 보육이 필요한 경우
신청하시는 것을 권고합니다.

연장반 신청서를 제출하지 않았지만,
갑자기 연장 보육이 필요한 경우에는 어떻게 하나요?

간헐적이거나 긴급한 수요가 있을 경우
연장보육을 신청(구두, 유선 등)한 후
이용할 수 있습니다.

보육지원서비스가 궁금해요

보육지원체계 개편

PART
02

보육지원체계 개편 안내

● 연장보육에 아직 궁금한 것이 있으신가요?

연장보육 아동에게 급·간식이 제공되나요?

연장보육 시간에 급식과 간식은 의무사항이 아니며 연장보육료에 포함되지 않습니다. 만약 급·간식을 제공받고자 한다면 부모가 비용을 부담해야 합니다.

더 궁금한 점이 생기면
어디서 내용을 확인할 수 있을까요?

보육지원체계 개편 설명자료는 임신육아종합포털
아이사랑(www.childcare.go.kr) 공지사항에서
확인할 수 있습니다.



감사합니다.

보육지원서비스가 궁금해요

표준보육과정

PART
02

표준보육과정 소개

● 표준보육과정이란 무엇인가요?

- 표준보육과정이란 어린이집에 다니는 만 0~5세 영유아가 반드시 배워야 할 바람직한 가치, 태도, 지식, 기술 등을 국가 수준에서 정해놓은 보편적인 보육 목표와 내용입니다.



● 표준보육과정의 목적은 무엇인가요?

- 표준보육과정의 목적은 영유아의 심신의 건강과 전인적 발달을 도와 행복을 도모하며 민주시민의 기초를 형성하는 데 있습니다.
- 표준보육과정을 통해 추구하는 인간상은 심신이 건강하고 행복한 사람, 자율적 이고 창의적인 사람, 자신과 타인을 존중하고 배려하는 사람, 자연과 우리문화를 사랑하는 사람, 다양성을 인정 하는 민주적인 사람입니다.



보육지원서비스가 궁금해요

개정 누리과정

PART
02

3~5세 보육과정 (누리과정) 소개

✓ 2020년 3월부터 『개정 누리과정』이 시행됩니다!

● 누리과정이란 무엇이며, 어떻게 바뀌는 걸까요?

어린이집에 다니는 만 3~5세에게 공통으로 제공 되는 교육과정으로,
생애 첫 출발선에서부터 수준 높고 균등한 교육기회를 보장합니다.
이러한 누리과정이 **어린이 스스로 이끌어가는 놀이중심 과정으로** 바뀌게 됩니다



개정 전

교사가 교육계획 수립
↓
유아에게 활동과 놀이 제공

개정 후

유아가 자신의 관심과 흥미에 따라
주도적·자발적으로 놀이
↓
교사는 유아가 놀이를 통해 배울 수
있도록 **지원하는 역할** 수행

보육지원서비스가 궁금해요

개정 누리과정

PART
02

3~5세 보육과정 (누리과정) 소개

● 교사의 역할이 중요할 것 같은데, 정부는 어떻게 지원하나요?

교사

- 다양한 놀이와 활동이 가능한 실내외
환경구성(놀잇감, 교재교구)
- 놀이과정에 적절히 개입하여
유아-유아, 유아-교사, 유아-환경 간에
능동적 상호작용 이루어지도록 격려

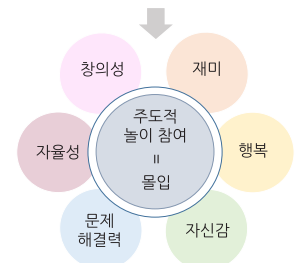
정부

- 보건복지부&교육부는
누리과정 해설서, 놀이이해 및 실행 자료
개발하여 보급
- 모든 어린이집 원장 및 교사 대상으로 개정
누리과정 교육 실시

● 어린이집에서 놀이만 한다면 초등학교에서는 적응 할 수 있을까요?

유아는 놀이를 통해 배우고 성장합니다.
주도적으로 놀이하고 몰입하는 과정에서 혼자 힘으로
해낼 수 있다는 자신감과 창의성 등을 기를 수 있습니다.
개정누리과정은 **초중등 교육과정에서 요구되는 핵심
역량인 자신감, 문제해결능력, 창의성** 등을 반영하여
3~5세 아이들에게 맞게 체계적으로 구성하였습니다.

개정누리과정 “놀이”를 통한 배움을 추구!!



<자율적 놀이를 통한 배움과 성장>

보육지원서비스가 궁금해요

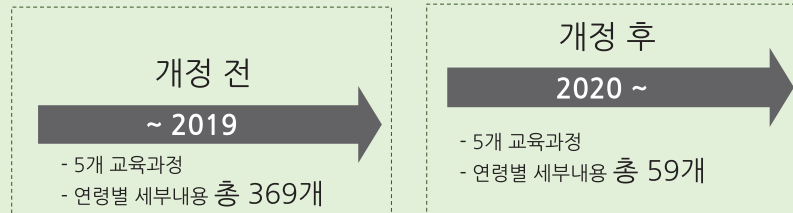
개정 누리과정

PART
02

3~5세 보육과정 (누리과정) 소개

● 또 달라지는 점이 있나요?

기존의 5개 영역은 유지하되, 세부내용을 연령별로 구분하던 것을 연령을 구분하지 않고
유아가 경험하여야 할 내용을 중심으로 간략화 하였습니다.



다양한 교육 방식이 발현될 수 있도록 교사 자율성 확대

● 개정 누리과정은 어디서 찾아볼 수 있나요?

보건복지부 홈페이지(www.mohw.go.kr)

'정보→법령→훈령/예규/고시/지침' 에서



누리과정

검색



중앙육아종합지원센터 홈페이지(central.childcare.go.kr)

'어린이집지원 → 어린이집자료실 → 개정누리과정자료실' 게시판 확인

보육지원서비스가 궁금해요

어린이집 · 유치원 정보 공개

PART
02

어린이집 · 유치원 정보 공개

● 어린이집 · 유치원 정보 공개란 무엇인가요?

- 부모의 알권리 보장 및 선택권 확보를 위해 어린이집 · 유치원 통합정보공시 제도를 시행

● 어린이집 정보 공개 내용은 무엇인가요?

- 영유아보육법 제49조의 2항에 명시된 어린이집의 시설 설치 · 운영자, 보육료와 그 밖의 필요경비, 회계, 영유아의 건강 · 영양 및 안전관리, 어린이집 운영에 관한 사항을 공시

영유아보육법 제49조의2	내용
1. 어린이집 시설 설치 · 운영자, 보육교직원 등 기본현황	어린이집 명칭, 시설현황, 반수, 원아수, 직위 · 자격별 보육교직원 현황, 폐쇄회로 텔레비전 현황 등
2. 어린이집 보육과정에 관한 사항	어린이집 보육과정 편성 · 운영 등
3. 보육료와 그 밖의 필요경비에 관한 사항	보육료, 특별활동비, 필요경비 등
4. 어린이집 예산 · 결산 등 회계에 관한 사항	어린이집 회계 예 · 결산서
5. 영유아의 건강 · 영양 및 안전관리에 관한 사항	환경 위생관리 현황, 어린이집 급식현황, 안전점검현황, 공제회 및 보험가입 현황 등
6. 보육여건 및 어린이집 운영에 관한 사항	원장 및 보육교사의 보수교육 이수, 안전교육 실시, 통학버스 운영 사항 등

보육지원서비스가 궁금해요

어린이집·유치원 정보 공개

PART
02

어린이집·유치원 정보 공개

● 어린이집·유치원 정보 공개 확인 방법은 어떻게 되나요?

- ‘임신육아종합포털 아이사랑’(www.childcare.go.kr) 접속 후
- ① 어린이집·유치원 정보비교 →
- ② 어린이집명 입력, 검색 →
- ③ 어린이집 선택 →
- ④ 정보 확인

전국 어린이집, 유치원 정보를 한 눈에 **확인**하세요.

어린이집 정보공개포털
http://info.childcare.go.kr



어린이집·유치원 통합정보공시
http://www.childinfo.go.kr



보육지원서비스가 궁금해요

어린이집·유치원 정보 공개

PART
02

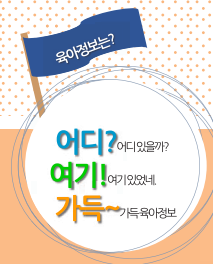
※ 아직 궁금 한 것이 있으신가요?

대표 사이트 안내

- 보건복지부 www.mohw.go.kr (국번없이) 129
- 임신육아종합포털 아이사랑 www.childcare.go.kr
(모바일)m.childcare.go.kr
- ★ 카드 신청, 입소대기, 어린이집 찾기, 정보공시 등 보육관련 대표사이트



- 보육료 신청 www.bokjiro.go.kr(복지로)
- 유아학비 고객센터 ☎ 1544-0079
- 아이사랑헬프데스크 ☎ 1566-3232
- 입소대기 신청 www.childcare.go.kr(임신육아종합포털 아이사랑)



우리 지역 유아정보가 궁금해요

아이키우기 좋은 부천시 복지서비스
부천시육아종합지원센터



아이키우기 좋은 부천시 복지서비스

● 임신지원

● 임신부 등록 관리

- 지원대상: 부천시 보건소 등록 임신부
- 지원내용: 임신반응검사, 임신초기검사(12주 이전: 소변검사, B형간염, 간기능, 빈혈, 에이즈, 매독, 풍진, 갑상선, 공복혈당검사), 막달검사(35주부터: 간기능, 빈혈, 심전도, 신장기능 검사), 엽산제(12주 이하 3개월분), 철분제(16주부터 5개월분) 제공, 임신부 엠블러(가방고리) 제공
- 담당부서: 건강증진과 모자보건실(032-625-4472~4474), 소사보건소 모자보건실(032-625-4296~4297), 오정보건소 모자보건실(032-625-4384)

● 임신부 건강관리 지원

- 지원대상: 부천시 보건소 등록 임신부
- 구비서류: 산모 신분증, 산모수첩 또는 임신확인증(임신을 증빙할 수 있는 서류)
- 신청방법: 보건소 방문
- 비 용: 무료
- 지원내용

구분	검사 및 지원내용
임신초기-12주	<ul style="list-style-type: none"> • 임신반응검사: 즉시 확인 가능 • 임신초기검사: 소변검사4종, B형간염, 간기능 2종, 빈혈, 에이즈, 매독, 풍진검사, 갑상선 검사, 공복혈당검사(8시간이상 공복) • 엽산제 제공: 임신 12주 이하 최대 3개월분 제공
16주~34주	<ul style="list-style-type: none"> • 철분제 제공: 임신 16주부터 최대 5개월분 제공
35주-분만전	<ul style="list-style-type: none"> • 막달검사: 간기능9종, 빈혈, 심전도, 신장기능 3종검사(8시간이상 공복)
임산부 건강교실	<ul style="list-style-type: none"> • 출산준비교실(임산부 통합보건교육, 출산과정 이해, 호흡법 등) • 모유수유클리닉(모유수유 자세, 통증 관리 등) • 아기마사지 교실(올바른 아기마사지 등) • 임신부 요가교실(임신 20주 이상 등록임부 대상)

- 임신부 건강교실 신청방법 : 전화 또는 방문 예약
- 산전 및 막달검사 결과 온라인 발급방법 : 본인 명의의 은행 공인인증서 준비
※ 경로: 부천시보건소홈페이지(<http://pubhealth.bucheon.go.kr>) → 온라인제증명발급 → 검사결과 조회하기 → 주민번호 입력/공인인증서 로그인 → 모성검사결과조회 → 해당 검진일자/상세보기 → 출력
- 담당부서: 건강증진과 모자보건실(032-625-4472~4474), 소사보건소 모자보건실(032-625-4296~4297), 오정보건소 모자보건실(032-625-4367, 4384)

● 영양플러스 사업

- 지원대상: 부천시 거주 임신부, 출산부, 수유부, 영유아(66개월 미만)
- 지원내용: 영양 관리 방법 교육, 보충영양 식품 지원
- 지원기준: 기준 중위소득 80% 이하이고 빈혈, 저체중, 성장부진 중 한 가지 이상의 이상 영양위험요인 보유자
- 지원절차: 유선접수 → 방문 영양평가 → 대상자 선정
- 지원기간: 6개월 ~ 최대 1년
※ 대상자 선정 후 3~6개월 간격으로 재평가 실시
※ 영양교육(1회/1달) - 교육 2회 미참석 시 자동 퇴락
- 제출서류: 주민등록등본(원본), 건강보험카드 사본(맞벌이부부는 모두 첨부), 건강보험료 납부확인서(국민건강보험공단발급), 임신부 수첩 원본(임산부인 경우), 기초생활수급자, 의료급여수급자, 차상위는 증명서제출(16년 기준), 가족관계증명서(해당자에 한함)
- 담당부서: 건강증진과(032-625-4469~4471)

● 임신부 친환경농산물 꾸러미 지원

- 지원대상 : 임신부 친환경농산물 꾸러미 지원
※ 현재 보건복지부 영양플러스 사업 참여자는 지원대상에서 제외
- 지원내용: 최대 12개월간 총 48만원 상당의 친환경농산물 꾸러미 지원(자부담 20% 포함된 금액)
- 공급방법: 대상자로 확정된 임신부가 온라인몰에서 꾸러미 직접 주문 시 집으로 배송
※ 4만원 상당 꾸러미 주문 시 자부담 20%(8천원)만 결제
※ 본 사업은 국비 40%, 도비 12%, 시비 28%, 자부담 20%로 운영
- 신청방법: 제출서류 갖춘 후 온라인으로 접수

우리 지역 육아정보 가 궁금해요

안내

PART
03

- 제출서류: 신청서 1부, 임신·출산을 확인할 수 있는 증빙서류 1부,
- 담당부서: 여성정책과 아기환영정책팀(032-625-2932)

● 출산지원

● 출산지원금 지원

- 지원대상: 2017. 1. 1. 이후 둘째 이상의 출생아 또는 입양아
- 선정기준: 출산일 기준으로 부 또는 모가 1년 이상 부천시에서 주민등록하고 실제로 거주
※ 단, 거주기간이 1년 미만인 경우, 관내에 주민등록을 하고 계속 거주한 기간이 1년이 경과한 날부터 1년 이내 신청 가능
- 지원내용

구분	둘째 아	셋째 아	넷째 아 이상
지원금액	100만원	200만원	1,000만원 신청 시 400만원 일시 지급 신청 1년 후 월50만원씩 12회 지급

- 신청방법: 출생일 또는 입양일로 부터 1년 이내 관할 행정복지센터(주민지원센터) 방문 신청
- 제출서류: 신청서
- 담당부서: 건강증진과(032-625-4431)

● 출산축하 선물 지원

- 지원대상: 부천시 출생아 중 출생일(분만일) 기준으로 부 또는 모가 부천시에 주민등록을 두고 계속 거주중인 경우(주민등록 등본 기준)
- 지원내용: 출산축하 선물 지원(1인/10만원 상당)
- 지원기간: 출산일로부터 6개월 이내
- 신청방법: 출생 신고 후 보건소방문 신청(출생 후 6개월 이내 신청)
- 제출서류: 부부 중 1인 신분증
- 담당부서: 건강증진과(032-625-4433), 소사보건소(032-625-4267), 오정보건소(032-625-4367)



우리 지역 육아정보 가 궁금해요

안내

PART
03

● 북스타트 서비스

- 지원대상: 신생아 및 만 1세 아기
- 신청기간: 연중
- 신청장소: 부천시 공공도서관 13개소, 작은 도서관 20개소, 지정된 동주민센터 30개소
- 지원내용: 책꾸러미 선물 및 연계 프로그램 운영
※ 책꾸러미 선물: 그림책 2권, 독서교육 가이드북, 손수건, 가방
- 신청방법

프로그램명	상세내용
북스타트 책꾸러미	방법1. 지정된 동주민센터에서 출생신고 후 선물받기 * 광역동 10개소, 주민지원센터 21개소(심곡1, 심곡3, 소사, 역곡1, 역곡2, 춘의, 상, 중1, 상1, 상3, 심곡본, 송내1, 송내2, 소사본, 소사본3, 범박, 역곡3, 고강1, 원종2, 신흥)
	방법2. 도서관에서 선물받기 * 준비물: 부모 또는 아기의 도서관회원증, 의료보험증 또는 주민등록등본
	방법3. 택배 신청하기 (2~3주 소요, 아기 I-PIN필요) * 아기 아이디로 로그인 후 부천시립도서관 홈페이지(www.bcl.go.kr) 신청
연계 독후프로그램	부천시립도서관(www.bcl.go.kr) 온라인 접수

- 담당부서: 독서진흥팀(032-625-4737)

● 산모·신생아 건강관리 지원

- 지원대상: 기준 중위소득 100% 이하 가정(최근 월 건보료 고지액 산정)
※ 임신 16주 이후 사산 및 유산 포함(의사 소견서 또는 사산 증명서 첨부)
※ 소득기준초과 예외지원대상자: 희귀난치성질환 산모, 장애의 정도가 심한 장애인, 미혼모 산모(만24세 이하)
※ 지원 제외: 기초생활보장 해산급여를 수급한 자, 긴급복지 해산비를 수급한 자, 입양숙려기간 모자지원
- 지원내용: 건강관리사가 일정 기간 출산가정을 방문하여 산후관리를 도와주는 산모·신생아 건강관리 서비스 이용권 지급
- 제출서류: 부부 신분증, 쌍생아(삼태아이상, 중증장애인 산모)는 진단서 1부, 수급증 1부, 가족관계증명서 1부(부부가 주소가 다르거나 결혼이민자 가정), 육아휴직 시 휴직증명서 1부(휴직기간, 유/무급, 유급휴직일 경우 급여명세서 1부 포함)
- 담당부서: 건강증진과(032-625-4472~4474), 소사보건소(032-625-4296~4297), 오정보건소(032-625-4384)

우리 지역 육아정보 가 궁금해요

안내

PART
03

● 신생아 출산가구 전기요금 할인

- 지원대상: 주민등록상 출생일로부터 3년 미만의 영아가 포함된 가구
- 요금적용: 해당 월 전기요금의 30% 할인(월 16,000원 한도)
- 지원기간: 출생일로부터 3년이 되는 날이 속한 월분까지 지원
- 담당부서: 한국전력공사(☎123)

● 행복출산 원스톱서비스 온라인 신청

- 지원대상: 신청인 출산자(산모) 본인 또는 배우자
- 신청방법: 정부24(www.gov.kr)에서 온라인 신청
- 지원내용: 출산 관련 부천시(지자체) 및 공통(국가)서비스 지원
 - 부천시 서비스: 출산지원금, 출산축하용품
 - 공통서비스: 양육수당, 해산급여, 여성장애인 출산비용 지원, 공공요금 감감
- ※ 행복출산 원스톱서비스 온라인 신청은 출생신고 후 이용 가능
- 담당부서: 동 주민센터 행복출산 담당자

● 다자녀 지원

● 산모·신생아(셋째 아 이상) 건강관리 지원

- 지원대상: 2019. 1. 1. 이후 부천시 셋째 아 이상 출산가정
 - ※ 사산 및 유산 포함. 단, 임신 후 만4개월 이상 경과 시 의사 확인서 또는 소견서 첨부
- 지원내용: 건강관리사가 일정 기간 출산가정을 방문하여 산후관리를 도와주는 산모·신생아 건강관리 서비스이용권 지급
- 신청기간: 출산예정일 40일 전부터 출산일 30일 이내 신청
- 제출서류: 부부 신분증, 쌍생아(삼태아이상, 중증장애인 산모)는 진단서 1부, 수급증 1부, 가족관계증명서 1부(부부가 주소가 다르거나 결혼이민자 가정), 육아휴직 시 휴직증명서 1부(휴직기간, 유/무급, 유급휴직일 경우 급여명세서 1부 포함)
- 제담당부서: 건강증진과(032-625-4472~4474), 소사보건소(032-625-4296~4297), 오정보건소(032-625-4384)

우리 지역 육아정보 가 궁금해요

안내

PART
03

● 부천시 다자녀지원카드 발급

- 발급대상: 두 자녀 이상 다자녀 가정
- 신청기간: 연중
- 지원내용: 공공체육시설, 부천FC, 박물관, 천문과학관, 자연생태공원, 도서관, 한국문화박물관, 부천로보파크에서 다자녀 가정 지원을 위한 자격확인
- 발급방법: 주민등록등본 또는 가족관계증명서 지참 후 도서관 방문 신청
 - ※ 도서관 통합회원증에 다자녀 확인 스티커 부착
- 발급장소: 부천시 관내 도서관 34개소
- 담당부서: 상동도서관(032-625-4553)

● 다자녀가정 인플루엔자(독감) 예방접종 무료 지원

- 지원대상: 부천시에 주민등록을 한 셋째 아 이상 막내자녀가 취학 전인 가정
- 접종기간: 2019. 10. ~ 백신 소진 시까지
- 지원내용: 인플루엔자(독감) 무료 예방접종
- 신청방법: 만12세 이하 어린이 - 국가 예방접종 위탁의료기관 방문 무료 접종
만13세 이상 가족구성원 - 보건소 방문 접종
- 제출서류: 주민등록등본(등본에 기재된 가족구성원), 신분증 지참
- 담당부서: 건강안전과 (032-625-4490), 소사보건소 (032-625-4294), 오정보건소 (032-625-4383)

● 다자녀가정 종량제봉투 무상 지원

- 지원대상: 2017. 1. 1. 이후 출생(입양)한 둘째 아 이상의 출생(입양)신고자
- 신청기간: 연중
- 지원내용: 종량제봉투 1,000리터(20리터 50매) 일시 지급
- 지원방법: 행정복지센터 및 주민지원센터에 출생(입양) 신고 시 지급
 - ※ 관외에서 출생신고 한 경우 양육수당 신청 시 지급
- 담당부서: 자원순환과(032-625-3188)



우리 지역 육아정보 가 궁금해요

안내

PART
03

• 다자녀가정 공영주차장 이용료 감면

- 지원대상: 두 자녀 이상(막내 연령이 만18세 이하) 다자녀가정 소유의 차량 중 1대
- 지원기간: 연중
- 감면내용: 네 자녀 이상 - 주차요금 무료
세 자녀 이상 - 주차요금 50% 감면
두 자녀 이상 - 주차요금 20% 감면
- 감면방법: 경기 I-plus카드 제시 또는 다자녀 공영주차장 요금 감면 표지 부착
※ 다자녀 자동차 공영주차장 요금 감면 표지는 관할 동주민센터에서 발급 가능
- 담당부서: 정책실(032-625-2202), 주차시설과(032-625-4755)

• 다자녀가정 도시가스 요금 감면

- 지원대상: 세 자녀 이상 가정
- 신청기간: 연중
- 지원내용: 최대 6,000원 감면
- 지원방법: 관할 동 주민센터, 삼천리 고객센터
- 제출서류: 도시가스요금감감신청서, 주민등록등본
- 담당부서: 삼천리도시가스(1544-3002)

• 다자녀가정 전기요금 감면

- 지원대상: 세 자녀 이상 가정
- 신청기간: 연중
- 지원내용: 부과되는 전기요금의 30%감면(월 16,000원 한도)
- 지원방법: 동주민센터, 한전사이버지점, 한전 고객센터
- 제출서류: 전기요금감면신청서
- 담당부서: 한국전력공사(☎123)

• 다자녀가정 상수도요금 감면

- 지원대상: 세 자녀 이상(만 18세 미만) 다자녀가정
- 신청기간: 연중
- 지원내용: 상수도요금의 10% 감면(단, 공동주택은 전체 가구 수의 평균 사용료 적용)
- 지원방법: 동주민센터 방문 신청
- 제출서류: 수도요금감면신청서 및 주민등록등본(담당자 확인 시 불필요)
※ 등본 상 자녀로 기재 되지 않은 경우 가족관계증명서 확인
- 담당부서: 수도과(032-625-3242)

우리 지역 육아정보 가 궁금해요

안내

PART
03

• 다자녀가정 차량 취득세 감면

- 지원대상: 세 자녀 이상(만18세 미만) 다자녀가정 소유의 차량
- 신청기간: 연중
- 지원내용: 일반 승용자동차(5인승) 최대 140만원 감면,
승차정원 7인~10인 승용자동차, 승차정원 15인 이하 승합자동차,
적재량 1톤 이하 화물자동차 전액 감면(단, 전액 감면의 경우 감면 금액 200만원
초과 시 감면 금액의 15% 세금 부과)
- 지원방법: 동주민센터 방문 신청
- 제출서류: 가족관계증명서 또는 주민등록등본
- 담당부서: 부과과(032-625-3693)

• 부천시 스포츠 센터 프로그램 이용료 감면

- 지원대상: 두 자녀 이상 다자녀가정의 어린이 및 청소년
- 지원내용: 체육시설 이용료 50% 감면
- 신청방법: 방문 및 인터넷 접수
- 제출서류: 경기 아이플러스카드 또는 부천시 다자녀지원카드 및 신분증(필요 시 주민등록등본)

• 다자녀가정 부천시 박물관 관람료 면제

- 지원대상: 두 자녀 이상 다자녀가정
- 신청기간: 연중
- 지원기관: 부천교육박물관, 유립자기박물관, 부천수석박물관, 부천활박물관, 부천옹기박물관
- 지원내용: 부천시 박물관 입장료 면제
※ 박물관별 프로그램 이용료 별도 부과(홈페이지 www.bcmuseum.or.kr 확인)
- 제출서류: 경기아이플러스카드 혹은 부천시 다자녀지원카드 지참

• 다자녀가정 부천자연생태공원 무료 입장

- 지원대상: 두 자녀 이상 다자녀가정
- 신청기간: 연중
- 주요시설: 부천식물원, 자연생태박물관, 부천무릉도원 수목원, 농경유물전시관 등
- 지원내용: 자연생태공원 입장료 면제
- 제출서류: 경기 아이플러스카드 혹은 부천시 다자녀 가정 지원 카드

우리 지역 육아정보 가 궁금해요

안내

PART
03

• 부천문화재단 공연 관람료 감면

- 지원대상: 임산부, 두 자녀 이상 가정
- 지원기간: 연중
- 지원내용: 우수기획공연 - 임산부 및 두 자녀 이상 가정 30% 감면
어린이공연 - 두자녀 이상 가정 50% 감면
- 제출서류: 임산부 - 산모수첩 또는 임신확인증
두 자녀 이상 가족 - 부천시 다자녀지원 카드, 경기 아이플러스카드

• 부천천문과학관 프로그램 참가비 면제

- 지원대상: 두 자녀 이상 다자녀가정에 프로그램 참가비 면제
- 주요시설: 천문교육시설, 전시실(무료관람) 등
- 지원방법: 개인 및 가족 단위 이용(부천통합예약서비스 사이트)에서 예약,
관람 당일 천문과학관 데스크에서 카드결제
- 제출서류: 경기 아이플러스카드 혹은 부천시 다자녀 가정 지원 카드

● 돌봄 지원

• 찾아가는 유모차 소독서비스 운영

- 지원대상: 유모차 소독서비스를 원하는 부천시민
- 지원기간: 5월 ~ 10월
- 지원내용: 순회 일정별로 지정된 장소에 유모차 및 어르신 보행기 등 살균소독
- 운영장소: 육아종합지원센터, 아이러브맘카페 등 연계
- 문 의 처: 부천시 콜센터 (☎032-320-3000)

• 아동치과주치의 사업

- 지원대상: 저소득층(수급자, 차상위, 지역아동센터 등) 아동
- 지원기간: 연중
- 지원내용: 부천시 보건소 - 구강검진, 치아 홈 메우기, 불소도포, 시술의뢰
치과주치의 의료기관 - 충치치료, 보철치료
- 담당부서: 건강증진과(032-625-4441, 4477)

우리 지역 육아정보 가 궁금해요

안내

PART
03

• 아이돌봄 서비스

- 지원대상: 부 또는 모가 장애인이거나 맞벌이 가정의 만12세 이하 아동,
다자녀가정 만12세 이하 아동 3인 이상, 만36개월 이하 아동 2인 이상,
장애의 정도가 심한 장애아 포함하여 아동이 2명 이상 양육(비장애아에게 돌봄 제공)
- 신청기간: 연중
- 지원내용: 찾아가는 돌봄 서비스 제공
- 신청방법: 관할 행정복지센터(주민지원센터) 또는 온라인(idolbm.go.kr)신청

• 워킹맘 가사지원서비스

- 지원대상: 부천시 거주 12세 이하 자녀(첫째 기준)를 양육 중인 맞벌이·한부모·워킹맘 가정
(월 15일 이상 근무, 120시간 이상 근로자)
※ 자녀가 5일 이상 입원 시 형제자매 첫째가 만 12세 이하인 경우, 소득과 무관하게 지원(최대 3개월)
※ 첫째가 만12세 이상이라도 미취학 자녀가 있으면 서비스 가능
- 소득기준: 기준중위소득 120% 이하
- 신청기간: 상시(예산 소진 시 조기마감 가능)
- 지원내용: 월 4회, 주1회, 4시간 가사관리사를 파견하여 청소, 세탁, 반찬(국1, 반찬2종)
중 서비스 선택 이용
- 지원기간: 선정 월 ~ 2020. 12.(최대 12개월 지원)
- 신청방법: 이메일(womanbcf@hanmail.net) 또는 팩스(032-321-6979, 발송 후 확인 전화)
- 문 의 처: 부천시 여성회관 (☎070-4457-2603)

• 워라벨 가사지원서비스

- 지원대상: 부천시 거주하는 경기도 소재 중소기업(50인미만) 근로자 및 재래시장 상인,
맞벌이 가구의 병원 동행이 필요한 아픈 가족(첫째자녀 만 18세 이하)
- 소득기준: 기준중위소득 150% 이하
- 신청기간: 상시(예산 소진 시 조기마감 가능)
- 지원내용: 주1회 4시간 가사관리사를 파견하여 청소, 세탁, 반찬(국1, 반찬2종) 중 서비스
선택 이용
- 지원기간: 선정 월 ~ 2020. 12.(최대 12개월 지원)
- 신청방법: 이메일(womanbcf@hanmail.net) 또는 팩스(032-321-6979, 발송 후 확인 전화)
- 제출서류: 참가신청서 1부, 개인정보제공동의서 1부, 주민등록등본 1부(최근 3개월 이내),
개별서류
- 문 의 처: 부천시 여성회관 (☎070-4457-2603)

우리 지역 육아정보

가 궁금해요

안내

PART
03

• 육아나눔터 운영

- 지원대상: 취학 전·후 자녀 및 부모
- 운영현황

연번	지역	명칭	위치
1	원미1동	누리봄	부천시 부천로 122번길 6-(여성청소년센터 내 1층)
2	소사본동	소새울	부천시 호현로 433(소사본동주민센터 1층)
3	성곡동	까치울	부천시 소사로 669번길 10(성곡동행정복지센터 별관 1층)
4	도당동	도당별	부천시 부천로 360(도당어울마당 4층)
5	중2동	책마루	부천시 심중로 121(책마루도서관 1층)
6	송내2동	송내별	부천시 경인로 92번길 33(송내어울마당 5층)
7	옥길동	옥길	부천시 양지로 151, 부천옥길LH8단지 내

- 운영방법: 품앗이유형 - 체험, 놀이, 학습, 예·체능 취미활동 등
활동 내용 및 형태는 구성원이 논의하여 결정
활동 시작 전 구성원들이 함께 내부 회칙 등 관련 규칙 정함
- 지원내용: 자녀들의 안전한 돌봄 활동을 위한 장소 제공
양육자, 자녀에게 육아정보 제공 및 정보 나눔 기회 제공
품앗이지원 - 월 3만원 활동비 지원 (1개 소당 5그룹 지원)
- 환경조성: 상해보험 가입, 환경안전관리 기준법에 의한 안전성 확보
- 신청방법: 방문 또는 전화 신청
- 문의처: 육아나눔터 <http://bucheon.familynet.or.kr> (☎070-4457-5468)



우리 지역 육아정보

가 궁금해요

안내

PART
03

부천시육아종합지원센터

● 부천시육아종합지원센터

fun fun 안전체험관

fun fun 안전체험관은 일상생활에서 일어날 수 있는 다양한 안전사고에 대비하고 긴급상황 발생 시, 침착하게 대처하는 등의 행동요령을 영·유아가 보고, 듣고, 만지는 등의 오감적인 안전체험을 경험함으로써 안전 의식을 고취하고 스스로 안전한 생활에 대한 중요성에 대해 알아볼 수 있는 체험관입니다.

- 이용시간: 매주 월요일 10:30~11:30 / 16:00~17:00
- 이용대상: 미취학 자녀를 둔 가정
- 이용요금: 무료
- 프로그램: 생활안전체험, 전기안전체험, 소화기 안전체험, 연기미로체험, 지진안전체험
- 주소: 부천시 계남로 330 부천시육아종합지원센터 5층
- 문의: 부천시육아종합지원센터 032-322-8686
- 홈페이지: www.bucheoni.or.kr
- 교통안내: 지하철 7호선 신중동역 1번 출구 도보 6분, 춘의역 4번 출구 도보 5분
버 스 700번, 11번, 23번, 23-1번, 71번, 77번, 5-3번, 56번



장난감 도서관

영유아 발달에 적합한 다양한 놀잇감 대여를 통해 영유아의 건강하고 통합적인 발달을 지원합니다.

- 이용시간: 월~금 09:00~18:00, 매주 화, 목요일 21:00 연강운영 / 점심시간12:00~13:00 이용 불가
- 이용대상: 만 5세 이하의 자녀를 둔 부천시민, 부천시 내 소재한 회사 재직자 중 만 5세 이하 자녀를 둔 자
- 이용요금: 무료
- 이용방법: 회원 가입(구비 서류 제출) → 오리엔테이션 참석 → 발급받은 회원카드 이용 장난감 2종 대여 가능

우리 지역 육아정보

가 궁금해요

안내

PART
03

- 이용기간: 14박 15일
- 주소: 부천시 계남로 330 부천시육아종합지원센터 5층
- 문의: 부천시육아종합지원센터 032-322-8686
- 홈페이지: www.bucheoni.or.kr
- 교통안내: 지하철 7호선 신중동역 1번 출구 도보 6분, 춘의역 4번 출구 도보 5분
버 스 700번, 11번, 23번, 23-1번, 71번, 77번, 5-3번, 56번



영유아전문 도서관

영유아 발달에 적합한 도서 및 부모양육지침 도서 등을 통해 가정양육 지원하고 있습니다.

- 이용시간: 월~금 09:00~18:00, 점심시간 12:00~13:00 이용 불가
- 이용대상: 미취학 자녀를 둔 부천시민
- 이용요금: 무료
- 이용방법: 자유 열람
- 주소: 부천시 계남로 330 부천시육아종합지원센터 2층
- 문의: 부천시육아종합지원센터 032-322-8686
- 홈페이지: www.bucheoni.or.kr
- 교통안내: 지하철 7호선 신중동역 1번 출구 도보 6분, 춘의역 4번 출구 도보 5분
버 스 700번, 11번, 23번, 23-1번, 71번, 77번, 5-3번, 56번



우리 지역 육아정보

가 궁금해요

안내

PART
03

● 아이러브맘카페

범박휴먼시아 아이♥맘카페



부천시 양지로 20 범박휴먼시아 1단지 관리동 2층
☎ 032) 343-6694(5)

지하철

1호선 역곡역 하차 후 남부출구 부천양지초등학교 방향

버 스

19번, 021번, 021-1번, 25번, 60번 범박휴먼시아 1단지 정류장 하차 후 도보 1분

고강본동 아이♥맘카페



부천시 고리울로 79(고강동) 고강본동주민센터 신축건물 2층
☎ 032) 681(2)-6694

지하철

7호선 까치울역 5번출구 하차 후 버스 5번, 58-1번 이용

버 스

5번, 8번, 23번 새비미 아파트 정류장 하차 후 도보 5분
58, 58-1 미도아파트 정류장 하차 후 도보 4분

고강본동 아이♥맘카페



경기도 부천시 경인로 224번길 55
☎ 032) 656(7)-6694

지하철

1호선 부천역 14번 출구 삼곡본동행정복지센터 방향 도보 6분

버 스

83번, 88번, 88-1번, 19번, 53번, 12-1번
부천역 남부광장 정류장 하차 후 도보 7분

부천시아이♥맘카페 설립목적

부천시 아이♥맘카페는 부천시에서 예산을 지원하고 육아종합지원센터가 운영하는 기관으로 영유아와 부모를 위한 전문 육아지원 시설입니다. 아이♥맘카페는 부천시 영유아가정과 그 부모를 위한 공간으로 최적인 육아지원서비스를 제공하여 부모의 육아부담을 경감시키고 영유아의 건강한 발달을 도모하고, 다양한 장난감 대여와 영유아 놀이문화 시설 및 놀이프로그램을 실시하고, 전문적인 상담과 정보를 제공하는 등 시민이 행복하게 자녀를 키울 수 있는 시대를 열어가고자 설립되었습니다.

우리 지역 육아정보 가 궁금해요

안내

PART
03

자유놀이실

영유아의 발달 수준에 적합한 흥미영역을 구성하여 다양한 놀이를 지원하는 안전한 놀이환경을 제공하고 있으며, 도서영역 및 수유실이 마련되어 있습니다.

★ 이용대상

- 만 5세 이하 취학 전 영유아 자녀를 둔 부천시 주민
- 만 5세 이하 취학 전 영유아 자녀를 둔 부천시 재직자

★ 이용시간

- 월~금: 1부(10:00~11:30), 2부(13:30~15:00), 3부(15:30~17:00)
- 토 : 1부(10:00~11:30), 2부(13:30~15:00)
- 휴관일 : 일요일, 근로자의 날, 법정·임시공휴일
 - * 점심시간 (12:00~13:00) 및 프로그램 진행 시 이용불가
 - * 매주 월요일 1부 어린이집 이용(부천시 소재 39인 이하 어린이집)

★ 이용방법

- 회원가입절차
 - 가입기간 : 상시 가입
 - 가입서류 구비 후 3개 지점 중 가입하고자 하는 지점으로 방문하여 회원 신청 (3개 지점 중복 가입 불가)
 - ※ 홈페이지(<http://bucheoni-momcafe.or.kr>)가입 (승인기간: 가입일로부터 3~5일 소요)
 - 2자녀 이상 시 자녀 1명 당 아이디 1개를 생성하여 가입



우리 지역 육아정보 가 궁금해요

안내

PART
03

장난감도서관

다양한 장난감을 접할 수 있는 기회를 제공하여 놀이를 통한 문제 해결 능력 및 창의력 신장 등 영유아의 성장을 도모하고 장난감을 필요로 하는 가정에 장난감을 대여해 줌으로써 자녀 양육에 대한 경제적 부담을 경감시키고 안정적인 가정양육환경을 지원하고 있습니다.

★ 이용대상

- 가입일 기준 만 5세 이하 영유아 자녀를 둔 부천시민 및 부천시 재직자

★ 이용시간

- 화요일~금요일: 10:00~17:00, 토요일: 09:00~16:00
 - * 월요일 및 점심시간(12:00~13:00) 대여 및 반납 불가
 - * 장난감도서관 이용 시 대기 및 장난감 확인시간 소요로 인해 마감 30분 전까지 방문 필수

★ 이용방법

- 회원가입절차
 - 가입기간 : 선착순 마감까지 상시가입(*법정공휴일 및 일요일 제외)
 - 가입서류 구비 후 가입하고자 하는 지점으로 방문하여 회원신청 (부천시육아종합지원센터 및 아이♥맘카페 3개 지점 중복 가입불가)
 - 가정 당 보호자 중 1분 명의로 가입하여 카드발급 후 이용가능

전문상담

부모의 양육에 대한 스트레스와 어려움, 가족관계에서 발생하는 문제들에 대한 개별상담을 진행하여 그 해결법을 찾아가도록 지원하고 있습니다.

★ 이용대상

- 이용대상: 자유놀이실 회원가입 가정
- 이용방법: 전화 및 해당지점 방문 사전 예약(선착순)
- 상담분야: 자녀양육 및 가족관계 갈등
- 이용시간

지점	시간
범박휴먼시아	매월 첫째, 셋째 금요일(10:30~12:00)
고강본동	매월 첫째, 셋째 금요일(10:00~11:30)
심곡본동	매월 둘째, 넷째 금요일(10:20~11:50)

우리 지역 육아정보

가 궁금해요

안내

PART
03

● 성주산 아이숲터

성주산 아이숲터

성주산 아이숲터는 1968년 부천시 최초의 상수도 급수시설인 심곡배수지터에 아이들이 뛰어 놀 수 있는 환경을 조성하여 아이들을 위한 놀이 공간으로 재탄생된 곳입니다. 영유아에게 자연친화적인 장소를 제공하고 다양한 체험활동을 지원함으로써 영유아의 자연친화적 사고를 기르고, 전인적인 발달을 도모하고자 합니다.



- 이용시간: 매월 마지막 주 수요일 14:00~16:00
- 이용대상: 미취학 자녀를 둔 가정
- 이용요금: 무료
- 프로그램: 잔디마당, 파고라, 환경교실, 모래놀이, 감각체험장
- 주소: 경기도 부천시 소사구 성무로 44(심곡본동 530-146)
- 문의: 부천시육아종합지원센터 032-322-8686
- 홈페이지 : www.bucheoni.or.kr
- 교통안내
 - 네비게이션 이용 시 아래의 내용으로 검색하시면 쉽게 찾으실 수 있습니다.
 - 주소검색 : 성무로 44 / 심곡본동 530-146
 - 명칭검색 : 부천성무정



[참고자료]



- 2020 보육사업안내
- 2019 보육정책안내
- 2019 나에게 힘이 되는 복지 서비스
- 중앙육아종합지원센터(2018) 어린이집 이해와 운영위원회 참여

▶ 정부 홈페이지

- 보건복지부 www.mohw.go.kr
- 여성가족부 www.mogef.go.kr

▶ 관련 홈페이지

- 복지로 www.bokjiro.go.kr
- 임신육아종합포털 아이사랑 www.childcare.go.kr
- 중앙육아종합지원센터 central.childcare.go.kr
- 한국건강가정진흥원 www.kihf.or.kr
- 국가평생교육진흥원 www.nile.go.kr

육아정보는?

2020

어디? 어디있을까? 여기! 여기있었네 가득~ 가득 육아정보

[포괄적 양육정보 안내]

인 쇄 2020년 4월
발 행 2020년 4월
발 행 인 김은숙 부천시육아종합지원센터장
발 행 처 경기 부천시육아종합지원센터
경기도 부천시 계남로 330(중동)
대표전화 (032) 322-8686
팩 스 (032) 326-8023

-
- * 본 책자의 판권은 경기 부천시육아종합지원센터에 있습니다.
 - * 저작권법에 의해 본 출판물의 내용 일부 혹은 전부를 무단으로 복제하는 것을 금합니다.